

ENSEMBLE

#24
JANVIER
2026

avec Têgo

EN QUESTION

La culture
militaire

EN PERSONNE

Un esprit sain
dans un corps sain

EN DIRECT

L'art pour guérir



Sauver des sauveteurs

Quarante équipes venues de toute la France et d'Europe se sont affrontées lors du « Challenge survival », un concours sur la sauvegarde opérationnelle des sapeurs-pompiers.

association

Têgo

Sommaire

P.04 EN CLAIR



La reconstruction des blessés par le sport

P.08 EN CHIFFRES

Du baby-boom à TikTok

P.10 EN MISSION



C'est quoi, ce cirque ?

P.13 EN PERSONNE



Un esprit sain dans un corps sain

P.16 EN QUESTION



La culture militaire

P.22 EN PRATIQUE

La nouvelle Journée défense et citoyenneté

P.25 EN BREF

Les Képis Pescalunes

P.26 EN DIRECT

L'art pour guérir

P.28 EN IMAGES

Sauver des sauveteurs

P.31 EN VEILLE

La météo, un défi scientifique depuis toujours

P.34 EN VUE

L'agenda culturel du trimestre



Gratién Maire

Général d'armée aérienne (2S)
Président de l'association Têgo

Chères adhérentes, chers adhérents,
Une assemblée générale de notre Association s'est tenue le 15 décembre 2025 et a abouti à un profond renouvellement de notre conseil d'administration. Cette assemblée générale a été, à ma demande, convoquée par voie de justice et je souhaite vous donner les éléments de compréhension nécessaires. La première mission de notre Association est de vous représenter collectivement vis-à-vis des assureurs avec qui vous êtes contractuellement liés (prévoyance, emprunteur, dépendance, épargne). Pour dialoguer d'égal à égal avec les assureurs, le conseil d'administration de l'association Têgo doit compter légalement une majorité d'administrateurs indépendants des assureurs. Or, depuis la création de Têgo en 2020, la proportion d'administrateurs liés aux assureurs a crû constamment pour finalement leur donner la majorité dans le conseil. Cette situation a été gérable aussi longtemps que les assureurs AGPM et Allianz, qui s'opposaient l'un à l'autre, se sont mutuellement neutralisés au sein du conseil d'administration de Têgo. Cependant, à la suite de la prise de contrôle de l'AGPM par le groupe Klésia, après la mise en examen des dirigeants de l'AGPM en 2024, un rapprochement d'intérêts s'est opéré entre l'AGPM (Klésia) et Allianz. Cette collaboration de l'AGPM (Klésia) et d'Allianz a eu pour conséquence une volonté de prendre définitivement l'entier contrôle de l'Association afin d'avoir la complète maîtrise des évolutions contractuelles qui vous concernent (tarification, adaptation des garanties, etc.) ainsi que de la qualité du service rendu, en évacuant tout risque de contradiction. Ainsi, ces administrateurs majoritaires ont exigé la tenue d'un conseil d'administration le 14 octobre 2025 pour acter la tutelle définitive des assureurs sur l'Association. Je me suis opposé à cette manœuvre et j'ai refusé de cautionner cette OPA hostile. Pour redonner à l'Association la liberté d'action que la loi lui reconnaît, j'ai décidé de demander au juge de prendre position. C'est à mon initiative que le tribunal a estimé nécessaire de convoquer une assemblée générale pour renouveler le conseil d'administration. Cette assemblée générale, tenue le 15 décembre dernier, a effectivement permis de rééquilibrer notre conseil. Au moment où je partage ces éléments, l'Association reste sous le feu judiciaire des assureurs qui soutiennent des actions officiellement conduites par d'anciens ou actuels administrateurs liés aux assureurs. Ainsi, des procédures sont en cours pour obtenir l'annulation de l'AG du 15 décembre 2025 et de l'assemblée générale programmée le 3 février prochain ainsi que l'annulation des conseils d'administration réunis les 10 et 25 novembre 2025, 18 décembre 2025 et 2 janvier 2026. Têgo continuera à faire face à cet acharnement judiciaire qui vise à soumettre votre Association à la volonté des assureurs car sa seule boussole reste la défense de vos intérêts. Cette crise a le mérite, paradoxalement, de permettre à Têgo d'exercer pleinement ses responsabilités d'association souscriptrice et d'être ainsi en mesure de vous représenter le plus efficacement possible. C'est pourquoi je vous invite à vous exprimer nombreux à l'occasion de la prochaine assemblée générale programmée le 3 février afin de renouveler nos statuts dans le sens d'une réelle indépendance de notre Association. Cette assemblée générale statutairement convoquée vous permettra également de consolider les décisions prises le 15 décembre dernier. Je vous remercie de votre confiance et de votre soutien et je vous souhaite une bonne lecture de ce magazine.

LA QUESTION

Comment
emprunter
quand on est
malade ?

P. 23



ZOOM SUR...

*Les Képis
Pascalunes*

P. 25

LE CHIFFRE

Plus de **80 %**

des Millennials
dorment avec leur
smartphone.

P. 08



L'image

© ASSOCIATION TEGO / PIERRE-AXEL LANIER

LA PHRASE

*« L'officier
tradition est
le garant des
objets historiques
du régiment. »*

P. 21



Directeur de
l'établissement
Le Courbat,
David Laveau
accueille des
membres des
forces de l'ordre
et de la sécurité
en souffrance.

P. 13

© ASSOCIATION TEGO / PIERRE-AXEL LANIER



La reconstruction des blessés par le sport



Le 2 octobre s'est tenue la 4^e édition des Rendez-vous Tégô, organisée aux Invalides par l'association Tégô, sur le thème de la reconstruction des blessés par le sport.

Le sport fait partie de l'ADN du militaire. Quand la blessure, physique ou psychique, survient, la reconstruction passe par un accompagnement médical, psychologique mais aussi, et de plus en plus, par le sport. Dans l'ADN de l'association Tégo, il y a les notions d'entraide et de solidarité. À travers ces Rendez-vous Tégo, l'Association a souhaité montrer à ceux qui n'ont pas encore pu, voulu, ou osé se lancer dans un processus de réadaptation du handicap par le sport, que cela reste possible. Mais le terme de « reconstruction par le sport » cache une grande complexité. Pour y faire face, une des approches est le partage : tous les acteurs doivent échanger afin de mener des actions complémentaires. C'est le sens de l'action de l'association Tégo : mettre en relation, faciliter et fluidifier les échanges, avec la nécessité d'avoir un réseau informel d'échange pour mieux accompagner les blessés qui souhaitent se lancer dans un parcours de reconstruction par le sport. Les Rendez-vous Tégo ont laissé la parole à de nombreux témoins dont le général Cyrille Becker, commandant du Centre national des sports de la défense (CNSD) et commissaire aux sports militaires, qui accompagne et suit dans la durée les blessés à travers trois phases : la phase de réhabilitation au plus proche de l'hospitalisation ; une phase de découverte ou redécouverte de l'activité physique : il s'agit ici de fixer des objectifs de sport, de cohésion, des objectifs sur soi et collectifs à travers différents stages (équitation adaptée, voile, stages familles, Invictus Games, etc.) ; et enfin une

phase de détection et de compétition permettant d'identifier des blessés au profit des équipes de France, des championnats civils, de l'Armée de Champions... Ce travail se fait de concert avec beaucoup d'acteurs, et notamment le Service de santé des armées (SSA).

« Le terme de “reconstruction par le sport” cache une grande complexité »

LE PROJET INSTITUT PARASPORT

Soutenu par l'association Tégo, le projet Institut parasport (IPS) a été présenté lors de la soirée. Ce projet est né de deux constats. Le premier remonte au début des années 2000, lorsque le Pr François Genêt était médecin officier sous contrat à l'hôpital Percy et qu'il a constaté tout ce qui était proposé aux militaires blessés. Il a alors souligné que dans le monde civil il n'y avait pas cette approche

d'accompagnement par l'activité physique et le sport. Le deuxième constat est que l'espérance de vie des personnes en situation de handicap augmente considérablement depuis des années. L'objectif du projet IPS est d'assurer le suivi médical de la population vieillissante, qui va avoir des pathologies et des blessures qui leur sont spécifiques. Comme tout le monde, le militaire est vieillissant, il était donc naturel de faire le lien entre ce projet et le SSA ainsi que l'hôpital Percy. Avec ses partenaires assureurs, l'association Tégo a pour préoccupation majeure d'accompagner les militaires en difficulté, singulièrement ceux qui sont blessés. ►



+ VIDÉO

RETROUVEZ LA VIDÉO SUR
WWW.ASSOCIATIONTEGO.FR



© ROBERT KINESCHKE / ADOBE STOCK

TABAC

INTERDICTION DANS L'ESPACE PUBLIC

Alors que 90 % des fumeurs commencent avant 18 ans, de nouvelles interdictions de fumer, visant explicitement les lieux de sociabilité quotidienne des jeunes, sont entrées en vigueur le 29 juin 2025. L'objectif est de contribuer à dénormaliser le tabac et à limiter son attractivité sociale. Les nouveaux lieux concernés par l'interdiction de fumer sont : les parcs et jardins publics, les plages bordant des eaux de baignade, pendant la saison balnéaire, les zones affectées à l'attente des voyageurs, comme les abribus par exemple, pendant les heures de service, les abords immédiats des établissements scolaires. Un nouveau pictogramme est désormais affiché pour signaler ces espaces sans tabac. Ces interdictions visent également à préserver l'environnement, notamment en limitant les déchets liés aux mégots. Entre 20 000 et 25 000 t de mégots sont abandonnés annuellement.

INTELLIGENCE ARTIFICIELLE

PRÉDIRE LES RISQUES POST-OPÉRATOIRES ?



© ALFA27 / ADOBE STOCK

Après une intervention chirurgicale, nombreux sont les patients souffrant de complications. D'après les conclusions d'une nouvelle étude, un nouveau modèle d'intelligence artificielle a détecté des signaux capables de prédire avec précision quels patients souffriront de complications potentiellement mortelles après une chirurgie. Les chercheurs ont combiné l'analyse des données d'électrocardiogramme préopératoires à deux modèles d'IA. Les résultats de ce modèle de fusion ont permis de prédire avec une précision de 85 % quels patients souffriraient de complications post-chirurgicales.

INNOVATION

UNE DENT DANS L'ŒIL

À cause d'une grave réaction allergique à l'ibuprofène, Brent Chapman est aveugle depuis vingt ans. Au fil des années, il a testé des traitements pour tenter de retrouver la vue et subi une cinquantaine d'interventions, en vain. Sa rencontre avec le Dr Greg Moloney a changé sa vie avec l'opération dite « dent dans l'œil », seulement pratiquée sur quelques centaines de personnes dans le monde. La dent du patient est extraite, puis aplatie. Un petit trou est pratiqué au milieu, dans lequel est placée une prothèse. La dent est installée devant l'œil du patient, permettant ainsi la vision à travers la nouvelle lentille. Les médecins réalisent cette intervention avec la dent du patient pour éviter les risques de rejet. Après la guérison complète de son œil, Brent Chapman avait une vision de 20/40 ou 20/30.



© IDIX/VIZCOM



CHIFFRE CLÉ

1 MILLIARD DE TONNES

C'est la quantité de plastique qui pourrait être produite en 2060. Elle atteignait 2 millions de tonnes en 1950. Chaque minute, 15 tonnes de plastique sont déversées dans l'océan.

ÉTUDE

MÉMOIRE D'UN MEMBRE AMPUTÉ

Après une amputation, nombreux sont ceux qui souffrent de sensations fantômes comme si le membre était toujours là, entraînant des démangeaisons ou des douleurs. D'après les conclusions d'une étude menée par des scientifiques du Royaume-Uni et des États-Unis, le cerveau possède une « carte » du corps, dans le cortex somatosensoriel, qui reste inchangée même après l'amputation d'un membre. Jusqu'alors, les scientifiques pensaient que le cerveau se réorganisait après la perte d'un membre. L'observation de cartes cérébrales prouvent que la région cérébrale s'active de manière identique avant et après une amputation.



© INSTA PHOTOS / ADOBE STOCK

SCLÉROSE

UN TEST SANGUIN POUR REPÉRER CHARCOT

La sclérose latérale amyotrophique (SLA), ou maladie de Charcot, est une maladie neurodégénérative rare qui touche environ six mille personnes en France. Elle se manifeste généralement par une paralysie progressive et fatale, due à la dégénérescence des motoneurones, entraînant ainsi une perte de mobilité et des difficultés respiratoires. Selon les chercheurs, un simple test sanguin permettrait d'identifier des signes annonciateurs jusqu'à dix ans avant l'apparition des premiers symptômes. Ces tests pourraient aider à mieux comprendre les mécanismes précis de la maladie, accélérer les essais cliniques et intégrer des patients avant la perte massive de neurones moteurs.

DU BABY-BOOM À TIKTOK

Boomers, génération X, Millennials, Centennials : les générations se suivent mais ne se ressemblent pas. Derrière ces lettres et surnoms se cache bien plus qu'un effet de mode : des millions de Français qui, chacun à leur époque, ont façonné le pays.

Entre baby-boom, chômage, numérique et intelligence artificielle, tour d'horizon chiffré d'une saga générationnelle.

LES DIFFÉRENTES GÉNÉRATIONS

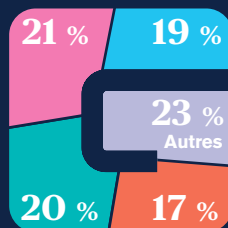
4 types de générations en ce xxi^e siècle selon les sociologues

Bébés vous-mêmes !



Les **baby-boomers**, nés entre 1946 et 1965, ont aujourd'hui entre **60 et 79 ans**. Ils sont **15 millions de personnes** dont **10 millions de retraités**.

En % de la population



Les membres de la **génération X**, nés entre 1965 et 1980, ont aujourd'hui entre **45 et 60 ans**. Ils sont **13 millions de personnes**.

Les membres de la **génération Y**, nés entre 1981 et 1996, ont aujourd'hui entre **29 et 44 ans**, et sont les premiers natifs numériques. Ils sont **14 millions de personnes**.



Les membres de la **génération Z**, nés entre 1997 et 2009, ont aujourd'hui entre **14 et 28 ans**. Ils sont **11 millions de personnes**.

ORIGINE DES APPELLATIONS

C'est en 1965 que les générations commencent à porter une lettre de l'alphabet.



La génération X (1965-1980) serait la traduction d'une **génération qui se cherche** et qui a notamment vécu des évolutions socio-économiques.



La génération Y (1981-1996), elle, serait plutôt dans l'**utilisation des outils de communication modernes**. Le Y peut également faire référence aux écouteurs qu'ils ont sur les oreilles (aka Walkman Generation et Millennials) !



La génération Z ou Centennials (1997-2009) est **née avec les technologies, les utilisant au quotidien** et les transmettant aux parents.



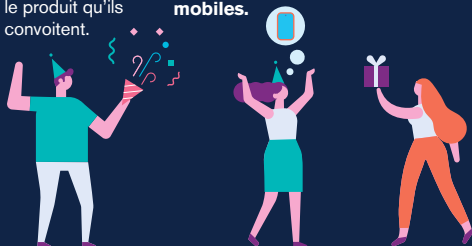
La génération Alpha (2010-2025) est la dernière identifiée aujourd'hui, les « enfants du millénaire ». **Cette génération est la première née totalement au xxi^e siècle.**

DES INTÉRÊTS DIFFÉRENTS

77 %
des membres de la génération Y préfèrent **vivre une expérience marquante** plutôt qu'acquérir le produit qu'ils convoitent.

53 %
d'entre eux avouent qu'ils préféreraient perdre leur odorat plutôt que **leurs appareils mobiles**.

60 %
des membres de la génération Z **préfèrent un produit physique** plutôt qu'un ressenti momentané (40 %).

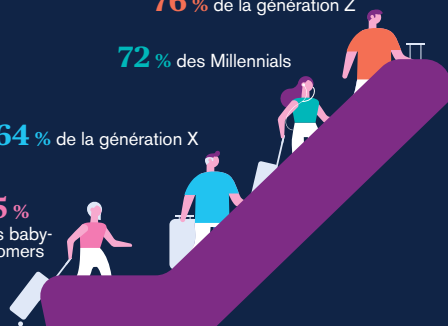


LES VOYAGES

76 % de la génération Z
72 % des Millennials

64 % de la génération X

55 %
des baby-boomers



Les réseaux sociaux



Plus de 80 %
des Millennials dorment avec leur smartphone.



32 %
des Millennials consultent les réseaux sociaux, y compris lorsqu'ils sont aux toilettes.



55 %
des membres de la génération Z consultent leur smartphone au moins 5 heures par jour.



63 %
des membres de la génération Z préfèrent utiliser leur smartphone quand ils cherchent l'inspiration.



76 %
d'entre eux quand ils cherchent des séjours.



8 secondes
C'est le temps qu'ont les marques pour capter l'attention de la génération Z ; ensuite, c'est perdu : ils sont déjà passés à autre chose.

GÉNÉRATION Z, UNE GÉNÉRATION ANXIEUSE...

56 %
des 12-28 ans ressentent un sentiment de stress ou de solitude ; les raisons :

- le Covid ;
- l'excès de réseaux sociaux ;
- la recherche d'une voie dans une société plus instable ;
- le harcèlement (un jeune sur 4 en est victime) ;
- l'avenir.

... EN DÉCALAGE DANS LE MONDE DU TRAVAIL

86 %
des chefs d'entreprise perçoivent la génération Z comme différente de la génération d'avant.

77 %
la pensent moins prête que ses aînés à faire parfois des heures supplémentaires qui ne sont pas payées et à travailler plus en cas de pic d'activité sans contrepartie financière.

58 %
rencontrent des difficultés pour proposer des rémunérations jugées attractives par les jeunes.

LA MISSION

La gymnastique est arrivée au sein de la BSPP dès 1818. Elle avait pour vocation de mieux préparer ses soldats et de les rendre plus agiles, plus adroits et donc plus efficaces en intervention.

Les moniteurs de gymnastique constituent l'élite du bataillon durant tout le XIX^e siècle. Ils sont appelés sur les sauvetages périlleux et portent même un insigne distinctif. La Première Guerre mondiale vient tout bousculer : la BSPP paie un lourd tribut et doit recruter davantage de jeunes pompiers. Une équipe de gymnastes est alors spécialement constituée afin de booster le recrutement. Cette dernière, appelée la « Spéciale », est ainsi créée le 8 juin 1919 et assure des représentations en France et à l'étranger. En 2011, elle participe au Festival international du cirque de Monte-Carlo et reçoit cinq récompenses.

RENCONTRE AVEC LE CAPORAL AXEL,
DE LA BRIGADE DES SAPEURS-POMPIERS DE PARIS (BSPP)

C'est quoi, ce cirque ?

PHOTOS : © ASSOCIATION TÉGO / FRANÇOIS LERATE

LA BSPP

8 700**MILITAIRES**
actifs.**474 053****INTERVENTIONS EN 2024**
soit une intervention
toutes les 67 secondes.**84 %****DES MISSIONS**
sont des secours
d'urgence à personne.

« La gym permet de développer la maîtrise du poids humain dans l'espace, les réflexes, la réactivité, l'agilité et la souplesse »

Sous la coupole du cirque d'Hiver, le public retient son souffle tandis que trois pompiers de la Brigade des sapeurs-pompiers de Paris (BSPP) grimpent sur une échelle et, arrivés au sommet, à 4,60 m de hauteur, défient la gravité en prenant la position du poirier. L'exercice est périlleux, surtout en tenue de feu. Mais les cinq pompiers présents sur la piste du cirque ce jour-là ont l'habitude des acrobaties puisqu'ils appartiennent à la prestigieuse section gymnastique de la BSPP. Le caporal Axel est l'un d'entre eux. En participant au spectacle Tempo présenté jusqu'au mois de mars au mythique cirque d'Hiver, il révèle au grand public une autre facette de l'excellence militaire : celle du corps maîtrisé, du risque calculé

et de l'engagement total, même sous les projecteurs.

DU FEU ET DES PROJECTEURS

Peu connue du grand public, la section gymnastique de la BSPP est pourtant emblématique. Elle participe au

rayonnement de la Brigade à travers ses représentations nationales et internationales. Axel a intégré la section il y a trois ans : « Je connaissais déjà la section car mes deux frères sont pompiers de Paris et sont restés quelques années au sein de la section gymnastique. Ils me racontaient leurs démonstrations, ça me donnait envie d'y aller, d'autant que j'ai pratiqué la gym pendant dix ans : on est une famille de gymnastes, à la maison ! » se souvient le jeune homme. C'est donc naturellement qu'il rejoint le groupe de 21 gymnastes et participe aux différentes représentations. « La gym permet de développer la maîtrise du poids humain dans l'espace, les réflexes, la réactivité, l'agilité et la souplesse : toutes ces qualités sont requises dans le ►



« Il faut savoir s'écouter et ralentir, ce qui n'est pas facile car, quand on est jeune, on a tendance à trop donner »



À TRAVERS CE SPECTACLE INÉDIT, la section gymnastique participe au rayonnement de la BSPP.



+ VIDÉO

RETROUVEZ LA VIDÉO SUR
WWW.ASSOCIATIONTEGO.FR

► métier de pompier », constate Axel. Mais être pompier à la BSPP tout en appartenant à la section gymnastique demande des sacrifices : les journées s'enchaînent entre gardes opérationnelles, entraînements physiques et répétitions artistiques. « Nous n'avons que trois heures d'entraînement tous ensemble chaque semaine, explique le caporal. Ce n'est pas beaucoup, nous devons donc nous entraîner également chacun de notre côté et travailler tous les jours notre équilibre et notre force, sur nos jours de garde mais également nos jours de repos. C'est très exigeant. » Avec la fatigue liée aux gardes, le risque de blessure est important : « C'est le plus difficile : on peut avoir fait une nuit blanche la veille car la garde était riche en interventions et venir

TEMPO

Le cirque d'Hiver, dirigé par Joseph Bouglione, accueille depuis le 11 octobre 2025 le spectacle Tempo, qui regroupe des artistes venus du monde entier et se termine par le numéro de la BSPP. Les pompiers de la section gymnastique se relaient pour assurer les 180 représentations de ce numéro inédit. Vous pouvez aller les applaudir jusqu'au 8 mars 2026, à Paris.

en représentation le soir même. Il faut savoir s'écouter et ralentir, ce qui n'est pas facile car, quand on est jeune, on a tendance à trop donner. » D'autant que le droit à l'erreur n'existe

pas : que ce soit en intervention ou lors d'un spectacle, chaque mouvement est exécuté avec concentration et précision. « Durant le show, je pense à être le plus propre et précis possible dans mes gestes. L'équilibre final en haut de l'échelle est très difficile techniquement car on maintient la position pendant dix secondes. Après, le public nous applaudit, on se sent privilégiés. » L'entourage d'Axel est fier de son parcours : participer au spectacle Tempo au milieu d'artistes internationaux qui consacrent leur vie au cirque est une chance incroyable et une occasion unique de montrer au public une autre vision du métier, celle d'une institution capable de conjuguer tradition militaire, excellence physique et ouverture culturelle. ►



Un esprit sain dans un corps sain

L'établissement Le Courbat en Touraine est un lieu unique en France. Créé par un syndicat de CRS il y a soixante-douze ans pour soigner la tuberculose, il accueille des membres des forces de l'ordre et de la sécurité en souffrance, venus y trouver refuge et soutien pour surmonter leurs addictions. Dans ce cadre apaisant et sécurisé, ces hommes et ces femmes amorcent une reconstruction discrète mais essentielle pour un nouveau départ. Rencontre avec David Laveau, directeur de l'établissement.

REPÈRES

QU'EST-CE QUE LE COURBAT ?

David Laveau : Le Courbat est un établissement de santé qui accueille et accompagne les patients souffrant d'addictions et/ou de stress post-traumatique. C'est un lieu où des humains accueillent des humains pour tenter de les guérir. L'idée, dès l'entrée du patient sur notre site, est de le faire ressortir debout, sans aucune conduite addictive.

QUI ACCUEILLEZ-VOUS AU COURBAT ?

D.L. : La particularité de notre établissement est d'accompagner tout type d'addiction : alcool bien sûr, drogue, addiction aux jeux vidéo, jeux d'argent. Notre établissement accueille principalement des personnes issues des ministères de l'Intérieur, des Armées et de la Justice, avec des accompagnements spécifiques liés à leurs métiers car ces patients ne vivent pas forcément la même chose que le reste de la population. Nous pouvons aussi accueillir des civils. Le séjour ici en hospitalisation dite « complète » dure en moyenne deux mois. Nous avons en permanence une soixantaine de patients, soit cinq cents patients par an, ce qui est peu à l'échelle nationale.

QUE FONT LES PATIENTS AU SEIN DU COURBAT ?

D.L. : Nous sommes un hôpital à caractère privé non lucratif. La prise en charge est globale et très axée sur le sport, qui est obligatoire. Nous avons

**80 % d'hommes,
20 % de femmes.**

500 patients à l'année.

46 policiers se sont donné la mort en 2022.

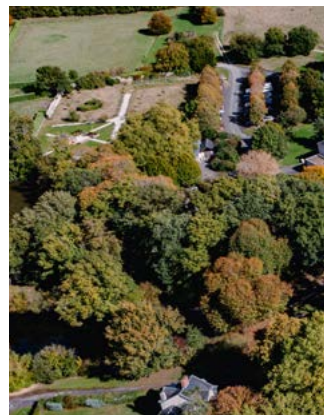
Le taux de suicide dans les forces de l'ordre est le double de ce qu'il est dans le reste de la population.

6 000 appels ont été reçus par SOS Policiers en détresse en 2021.



+ VIDÉO

RETROUVEZ LA VIDÉO SUR
WWW.ASSOCIATIONTEGO.FR

**Laurent, 39 ans, fonctionnaire de police**

« Je suis au Courbat pour la deuxième fois après un premier stage en 2018. J'ai fait un burn-out à cause d'une accumulation de problèmes personnels, professionnels et financiers, qui m'a fait tomber dans l'alcool. C'était mon refuge. J'ai décidé de prendre les choses en main pour ma famille et mes proches. J'ai frôlé la mort. Il était donc impératif que j'agisse pour me sortir de cette spirale. Je suis alors revenu au Courbat : les ateliers m'apprennent

à dire non à l'alcool, me donnent des outils et des conseils pour ne pas retomber dans l'addiction. J'apprends à faire des exercices de respiration, de confiance en soi. Ce qui m'aide le plus est d'être encadré : les séances de psy me permettent d'avancer. Le sport est également important. Faire toutes ces activités m'a apporté de la sérénité. Je me sens bien, tranquille. Je m'occupe de moi et de ma santé, je me remets en forme et je guéris. »





Certains patients arrivent très abîmés par leur addiction, il est nécessaire de les “réathlétiser”



LES JOURNÉES SONT TRÈS RYTHMÉES AVEC DES APPELS QUOTIDIENS. POURQUOI ?

D.L. : Le cadre ici est assez fort, et c'est nécessaire dans l'accompagnement de cette maladie qu'est l'addiction. Nous sommes convaincus que la guérison passe par un encadrement rigoureux qui se traduit notamment par quatre appels par jour, qui ont une double vocation : signifier le cadre aux patients et assurer la sécurité puisque nous avons 80 hectares de nature et de forêt. Cela donne du rythme à la journée, rompt l'isolement et favorise les échanges : chaque patient se rend compte à ces moments-là qu'il n'est pas seul. Nous avons des règles strictes, comme l'interdiction de fumer sur le site, qui doivent être respectées. Les patients viennent ici de leur plein gré, dans une vraie démarche de guérison. Ils prennent le temps de comprendre leur addiction, les causes, pour pouvoir reprendre ensuite une vie normale et libre. ►

une salle de sport très bien équipée en accès libre, ouverte sept jours sur sept, ainsi qu'une piscine. Nous sommes convaincus qu'avoir un corps sain contribue à retrouver un esprit sain et facilite la guérison. Certains patients arrivent très abîmés par leur addiction, il est nécessaire de les « réathlétiser ». Parallèlement, en fonction de la pathologie du patient, nous établissons un contrat de soins. Nous avons toute une palette d'ateliers : ergothérapie, art-thérapie, médiation animale... Les patients sont entourés par une équipe soignante avec des médecins addictologues, diététiciens, psychologues et infirmiers, qui échangent beaucoup entre eux et avec les patients pour proposer un accompagnement spécialisé.



La culture militaire

S'engager dans l'armée, c'est bien plus que choisir un métier : c'est adopter un mode de vie, des valeurs et des traditions qui forgent une véritable identité collective. **Entre camaraderie, discipline et sens du devoir, la culture se transmet au quotidien, sur le terrain comme dans la vie quotidienne. Mais en quoi consiste cette culture militaire si particulière qui s'est bâtie depuis des décennies ?** Explications.

Un élément essentiel pour assurer la pérennité de l'armée



© ASSOCIATION TÉGO / MATTHIEU DOUHAIRE



264 000

militaires actifs
dans les forces
armées françaises
en 2023 – y compris
les civils.

Lever aux aurores, pas cadencés, insignes, cheveux courts, uniformes, langage : entrer à l'armée nécessite d'adhérer à un ensemble de valeurs et traditions propres au métier militaire. La culture militaire est un concept complexe, souvent méconnu du grand public mais fondamental pour comprendre les ressorts, les mécanismes et l'identité des forces armées. Elle ne se limite pas à la discipline ou aux traditions. Elle englobe un ensemble de normes, de comportements, de symboles et de croyances qui

façonnent l'esprit du soldat et la cohésion du groupe. Définie comme l'ensemble des valeurs, traditions, comportements, codes et représentations partagés par les membres de l'institution militaire,

« La culture militaire traduit la manière dont les soldats perçoivent leurs missions, leur rapport à la Nation, à la hiérarchie et à leurs camarades »

la culture militaire traduit la manière dont les soldats perçoivent leurs missions, leur rapport à la Nation, à la hiérarchie et à leurs camarades. C'est le ciment moral et symbolique qui unit les militaires au-delà de leurs fonctions individuelles. Cette culture trouve ses racines dans l'histoire : dans les civilisations anciennes, les armées

étaient déjà porteuses de valeurs comme le courage, la loyauté ou le sacrifice. Cet héritage est perpétué par les régiments et les écoles de guerre qui transmettent des traditions spécifiques à chaque arme ou corps d'armée.

DES COMPOSANTES BIEN PARTICULIÈRES

Les valeurs militaires telles que l'honneur, la discipline, la loyauté, l'esprit de sacrifice forment le cœur de cette culture et sont inculquées dès la formation initiale avant d'être vécues au quotidien. Le courage, valeur essentielle du socle militaire, est nécessaire pour surmonter la peur au combat et endurer les fatigues ainsi que les agressions physiques et morales que comporte un métier bien souvent difficile. ►



© ASSOCIATION TÉGO / MATTHIEU DOUHAIRE

JURIDIQUE

LE CARACTÈRE PARTICULIER DES MILITAIRES

Les militaires font partie des rares Français à ne pas pouvoir exercer le droit de grève puisque, d'après l'article L4121-4 du Code de la défense, « l'exercice du droit de grève est incompatible avec l'état militaire ». Soldats et gendarmes sont également privés de représentation syndicale. Pour cette raison, la France a été condamnée en octobre 2014 par la Cour européenne des droits de l'homme (CEDH) et a depuis autorisé la création d'associations professionnelles nationales de militaires. Les militaires sont soumis au devoir de réserve. Ils doivent faire preuve de neutralité et n'exprimer leurs opinions ou croyances, philosophiques, religieuses ou politiques, que dans le cadre privé.

La confiance mutuelle, liée à l'interdépendance, jusqu'à la mort, des soldats et de leurs chefs dans le combat est une autre vertu primordiale du métier militaire. Cette confiance mutuelle induit le respect entre « frères d'armes », en dehors de toute considération de grade et d'ancienneté. Elle fait accepter la discipline, implique l'obéissance et impose la fidélité qui relie les chefs aux subordonnés. Le militaire, en s'engageant, sait qu'il doit faire

preuve d'une disponibilité sans faille et d'un engagement entier au bénéfice de la mission, qui peut aller jusqu'au sacrifice de sa vie. Pour perpétuer cette culture commune, les forces armées sont riches en rituels et symboles qui renforcent le sentiment d'appartenance : uniformes, insignes, cérémonies militaires, chants et devises incarnent la mémoire collective. Ces traditions visent à cimenter le sens identitaire et la solidarité. Elles sont un élément

indispensable de continuité et assurent la pérennité de l'armée, dont le rôle est de plus en plus difficile à assumer dans nos sociétés modernes si attachées à préserver la vie.

LA NÉCESSITÉ D'UNE CULTURE SPÉCIFIQUE

La mission des forces armées - défendre la Nation parfois au péril de leurs vies - exige des qualités exceptionnelles qui ne peuvent être pleinement

(Suite p. 20) ►

PATRIMOINE

LIEUX DE MÉMOIRE ET HÉRITAGES DE TRADITIONS

© ASSOCIATION TÉGO / MATTHIEU DOUHAIRE



Le ministère des Armées gère le musée de l'Armée, le musée de l'Air et de l'Espace et le musée national de la Marine, des musées de tradition ainsi que cent soixante monuments

classés ou inscrits au titre des monuments historiques, dont l'hôtel national des Invalides, le château de Vincennes, le Val-de-Grâce, l'École militaire. Le ministère dispose de son propre service d'archives,

le Service historique de la Défense (SHD). C'est le deuxième service d'archives en France après les Archives nationales, avec 450 kilomètres linéaires d'archives qui couvrent plus de quatre siècles d'histoire. ►

112 000

SOLDATS
dans l'Armée
de terre.

35 000

SOLDATS
dans la Marine
nationale.

39 000

SOLDATS
dans l'Armée de l'air
et de l'espace.

US ET COUTUMES

UN VOCABULAIRE PROPRE À L'ARMÉE



© ASSOCIATION TÉGO / FRANÇOIS LERATÉ

L'univers militaire dispose de son langage qui porte la singularité du métier des armes. Outre les acronymes et autres abréviations, le jargon militaire utilise des mots d'argot bien spécifiques. Par exemple, le *barda* désigne le sac à dos ou le paquetage militaire, une *bastos* est une balle de fusil, *grailer* est le synonyme de manger et

indique également l'action de remplir un chargeur de munition. Le *biffin* désigne un soldat d'infanterie tandis que la *quille* signifiait la fin du service militaire. La *Verte* est le surnom donné à l'Armée de terre. Le *gnouf* est la prison militaire et le *chouf* est l'action de surveiller. Certaines expressions sont passées dans le langage courant.

C'est le cas de « passer l'arme à gauche » qui signifie mourir et fait référence à l'époque napoléonienne quand les soldats devaient passer leur arme dans la main gauche pour la recharger, s'exposant ainsi au tir ennemi. Il en existe beaucoup d'autres, comme « de but en blanc », « faire long feu » ou « vendre la mèche ».

► comprises ou partagées qu'à travers une culture propre. La culture militaire permet d'unifier des individus d'origines, de croyances et de caractères différents autour d'un même idéal et d'un même code moral. Elle favorise la cohésion, indispensable pour affronter

ensemble les situations extrêmes de stress et de danger. Elle instaure également une hiérarchie claire, un langage commun et des repères éthiques qui garantissent la stabilité et l'efficacité de l'Institution. Sans cette culture spécifique, les armées risqueraient de perdre leur

capacité à remplir leurs missions avec loyauté, rigueur et efficacité. Aujourd'hui encore, malgré la modernisation des armées et les mutations de la société, la culture militaire demeure un repère stable : un équilibre entre tradition, devoir et service de la Nation. ►

« LES SOUVENIRS SONT PRÉCIEUX ET CONTRIBUENT À DONNER DU SENS »

COMMANDANT JEAN-BAPTISTE PÉTREQUIN,
DIRECTEUR OFFICIER PATRIMOINE AUPRÈS DU
CEMAT (CHEF D'ÉTAT-MAJOR DE L'ARMÉE DE TERRE)

Ensemble avec Tégé : **Quel est le rôle de l'officier tradition dans les unités ?**

Commandant Jean-Baptiste Pétrequin : Pour servir l'identité de son unité, l'officier tradition entretient trois piliers : l'histoire du régiment, son patrimoine et sa mémoire. Il est le gardien des artefacts de l'histoire. Il a pour mission d'organiser des actions : quand j'étais officier tradition au 2^e régiment étranger de génie (REG), j'ai enterré douze légionnaires. Ce sont des moments difficiles, où nous honorons les morts. Il faut faire l'appel de tous les noms de ceux qui sont tombés au combat et rappeler ainsi le sens de l'engagement militaire. L'officier tradition est également le garant des objets historiques du régiment et il est l'historien du chef du corps.

EaT : Pourquoi est-ce si important ?

CDT J.-B. P. : Le soldat s'inscrit dans une communauté. En entretenant l'histoire du régiment, nous cultivons également les forces morales de l'unité et nous renforçons le sentiment d'appartenance au groupe à travers toute la symbolique militaire, comme le code vestimentaire par exemple. Quand un régiment se crée, il demande à être attaché historiquement à un régiment qui a déjà existé. Cela a été le cas pour le 1^{er} REG de Laudun : le patrimoine du 6^e régiment du génie a été transféré au 1^{er} de manière réglementaire. Il est très difficile pour un groupe militaire d'être créé *ex nihilo*. Le 2^e REG, par exemple, a connu cette situation. Il avait le cadre Légion mais n'avait pas de cadre interne. Il a réellement développé son identité dans la conflictualité et la mort, lorsque douze de ses hommes sont tombés en Afghanistan.



© ASSOCIATION TÉGÉ / MATTHIEU DOUHAIRE

EaT : Quelle période de l'histoire est la plus symbolique dans l'héritage militaire ?

CDT J.-B. P. : Aujourd'hui, certaines périodes sont des phases honnies. C'est le cas de la décolonisation par exemple. Je pense que la Première Guerre mondiale est une référence historique car c'est à ce moment-là qu'a été créée la fourragère, comme symbole d'honneur et de reconnaissance. Elle représente le lien du sacrifice entre le passé et le présent. Mais le souvenir doit être entretenu, et c'est là que la force des témoignages entre en jeu. Aujourd'hui, les seuls témoins encore vivants sont ceux de la « 4^e génération du feu », avec ses nombreuses Opex. Leurs souvenirs sont précieux et contribuent à donner du sens et à impacter moralement les unités. ▀

RÉGLEMENTATION

La nouvelle Journée défense et citoyenneté

Obligatoire pour les jeunes de 16 à 25 ans, la Journée défense et citoyenneté est une occasion unique de découvrir l'univers militaire et ses multiples métiers. **Le contexte de la guerre en Ukraine a incité les responsables politiques à repenser cette journée en lui donnant un aspect plus militaire.**



**Chaque année,
800 000 jeunes sont appelés pour leur JDC.**

En 2024, 20 000 JDC ont été organisées, comprenant environ quarante jeunes par session. Une nouvelle version est mise en place depuis septembre dernier et va être généralisée dans les outre-mer, dès janvier 2026.

UN NOUVEAU PROGRAMME

Dans ce nouveau format, les jeunes sont acteurs de leur journée, grâce à des ateliers immersifs et ludiques. Au programme : sept heures, sept temps forts – cérémonie des couleurs et lecture de la Charte des droits et devoirs du citoyen français, atelier de tir sportif laser, tests pour discerner les talents et les aptitudes, jeu de rôle pour comprendre la défense, repas sous forme de ration militaire, forum des métiers de la défense et de la Gendarmerie nationale, immersion dans la réalité virtuelle, au revoir républicain,

avec remise d'un bleuet de France, symbole de la mémoire envers les anciens combattants et les victimes de guerre. Les tests de langue française sont maintenus car l'une des missions de cette journée reste la détection de l'illettrisme en France. En 2026, l'objectif est d'organiser 8 500 JDC nouvelle génération avec cent jeunes par session, accompagnés par dix encadrants issus d'unités et des sites de défense. Pour l'encadrement, mille réservistes seront également recrutés d'ici le 1^{er} janvier 2028.

À QUOI SERT LA JDC ?

Obligatoire, elle est aussi indispensable pour passer le bac ou le permis de conduire. Elle donnera également accès à un nouveau « Passeport défense » dans l'appli Défense+,

qui permettra de suivre son parcours citoyen, du recensement à 16 ans jusqu'aux différentes formes d'engagement au sein de l'armée, avec des offres de stages, d'alternances ou de missions.

EMPRUNTER QUAND ON EST MALADE



LE CONTEXTE

LORSQU'ON EMPRUNTE, LA BANQUE EXIGE EN GÉNÉRAL UNE ASSURANCE EMPRUNTEUR.

Celle-ci couvre le remboursement du crédit en cas de décès, d'invalidité ou d'incapacité de travail. Cependant, une maladie grave ou chronique peut entraîner un refus d'assurance ou une majoration des tarifs, rendant l'accès au crédit difficile. Les personnes présentant un risque aggravé de santé sont les personnes malades ou ayant été malades et qui ont un risque de maladie (morbidité) ou de décès (mortalité) supérieur à celui d'une population de référence.

LE DROIT À L'OUBLI

LE QUESTIONNAIRE DE SANTÉ EST LE PREMIER OBSTACLE À SURMONTER ;

obligatoire pour les prêts importants, il peut conduire à une exclusion de garanties, une majoration des cotisations ou un refus de couverture. Si, auparavant, les personnes qui avaient guéri d'un cancer dans les dix dernières années avaient pour obligation de le déclarer, ce n'est aujourd'hui plus le cas. Le droit à l'oubli a supprimé cette obligation dans le questionnaire de santé. Le droit à l'oubli permet aux personnes ayant été atteintes d'un cancer ou d'une hépatite virale C de ne plus avoir à le déclarer cinq ans après la fin du protocole thérapeutique et en l'absence de rechute. Pour les personnes n'entrant ni dans le « droit à l'oubli », ni dans le cadre de la suppression du questionnaire de santé, une grille de référence permet, pour les pathologies listées et, dans les conditions prévues par la grille, de n'appliquer aucune surprime ou exclusion de garantie, ou de les plafonner.

LA CONVENTION AERAS

LA CONVENTION AERAS PERMET UN MEILLEUR ACCÈS À L'ASSURANCE EMPRUNTEUR

et au crédit des personnes présentant un risque aggravé de santé. Elle s'applique lorsque le questionnaire de santé complété par le candidat à l'emprunt fait apparaître qu'il présente un risque aggravé de santé et que sa demande d'assurance ne peut pas être acceptée aux conditions standard du contrat d'assurance, en termes de garanties et de tarif. Elle s'applique également lorsque le candidat à l'emprunt répond aux critères lui permettant de bénéficier du « droit à l'oubli » ou de la grille de référence AERAS.

LES LIMITES DE LA CONVENTION AERAS

ELLE N'OUVRE PAS UN DROIT À L'ASSURANCE.

Elle permet de repousser les limites de l'assurabilité des personnes qui présentent ou ont présenté un risque aggravé de santé.

L'analyse du risque par l'assureur prend en compte plusieurs facteurs : la solvabilité de l'emprunteur, sa situation de santé, son âge, le montant et la durée du prêt.

LES ÉTAPES D'ÉTUDE DU PRÊT

DANS LE CADRE DE LA CONVENTION AERAS, LA DEMANDE D'ASSURANCE EST EXAMINÉE

à trois niveaux successifs, si nécessaire.

- Le niveau 1 correspond à l'analyse des risques standards.
- Quand le dossier est refusé au niveau 1, il est transféré au niveau 2 d'examen et fait l'objet d'une analyse plus personnalisée. À ce niveau d'examen, l'assureur peut demander des examens médicaux complémentaires.
- Quand le dossier est refusé au niveau 2, il est alors transmis au niveau 3. Ce niveau est constitué par un pool de réassureurs qui réexaminera le dossier. Seuls les cas les plus complexes y sont traités.

Quel que soit le niveau auquel elle a été formulée, une proposition d'assurance pourra être assortie d'une exclusion ou d'une surprime.

QUE FAIRE EN CAS DE REFUS ?

EN CAS DE REFUS D'ASSURANCE, LE CANDIDAT À L'ASSURANCE PEUT DEMANDER PAR ÉCRIT AU MÉDECIN

de l'assureur les raisons médicales qui ont conduit au refus. La décision de refus doit préciser à quel niveau le refus est intervenu. S'il est intervenu au 3^e niveau d'assurance, le candidat à l'assurance aura du mal à obtenir une (des) proposition(s). Si le refus est intervenu au 2^e niveau d'examen de la demande d'assurance, il lui est conseillé d'élargir sa recherche d'assurance.

En effet, tous les assureurs n'ont pas la même approche du risque aggravé de santé. S'il s'avère en définitive que l'assurance n'est pas possible, il faut envisager avec le prêteur la possibilité de mettre en place une garantie alternative à l'assurance, comme une caution, une hypothèque sur un autre bien, le nantissement d'une assurance vie, d'un portefeuille de valeurs mobilières ou d'un contrat de prévoyance individuel.



Dans chaque numéro, nous vous présentons une association partenaire de l'association Tégó...



Les Képis Pascallunes

Fondée le 5 avril 2005 à Lunel (Hérault), l'association des Képis Pascallunes est née d'une volonté simple : renforcer la cohésion au sein des unités de la Gendarmerie de Lunel à travers la pratique sportive. L'objectif initial était de resserrer les liens entre militaires grâce à des activités physiques et des moments de convivialité partagés.

ZOOM SUR... SES PROJETS

Le destin de l'association a pris un tournant majeur à la suite d'une rencontre déterminante avec le footballeur Laurent Blanc, alors parrain d'une structure soutenant les travaux du Pr Coubes sur les maladies neuro-musculaires dégénératives. Inspirés par cette démarche, Les Képis Pascallunes décident d'associer une dimension humaine et solidaire à leur action sportive.

L'essence des Képis Pascallunes

Les valeurs fondatrices qui guident l'association sont : la simplicité, la sincérité, la solidarité, la générosité, la disponibilité, l'altruisme et, par-dessus tout, l'humanité. L'association des Képis Pascallunes

agit aujourd'hui en faveur :

- des enfants malades de gendarmes ;
- des orphelins ;
- et des veuves et veufs de la Gendarmerie nationale.

Elle soutient également la recherche médicale sur les pathologies pédiatriques ainsi que les établissements de soins dédiés à l'enfant. Ces initiatives ont pour objectif d'offrir aux enfants et à leurs familles des moments de rêve, de répit et de bonheur, toujours dans un esprit de solidarité et de fraternité.

L'association Les Képis Pascallunes occupe aujourd'hui une place essentielle au sein de la constellation sociale de la Gendarmerie nationale.

LE SOUTIEN DE L'ASSOCIATION TÉGÓ

L'association Tégó fait pleinement partie de la grande famille des Képis Pascallunes. Elle en partage les valeurs essentielles d'humanité, de générosité et de solidarité. Ce partenariat fidèle et engagé se traduit concrètement par un accompagnement à la fois financier, moral et médiatique, qui renforce l'impact de chacune des initiatives.

CHIFFRES CLÉS

Entre 5 et 6

RÊVES

des jeunes souffrant de pathologies lourdes ou invalidantes sont réalisés chaque année par l'association.

111

FAMILLES - REPRÉSENTANT 192 ORPHELINS -

ont pu bénéficier du soutien et des actions – des séjours solidaires, favorisant des moments de partage, d'évasion et de reconstruction – des « pêcheurs de rêves » en 2024.

POUR EN SAVOIR PLUS :

<https://www.leskepispascalunes.fr>

https://www.facebook.com/LesKepisPascalunes/?locale=fr_FR

<https://www.instagram.com/kepispascalunes/>



RENCONTRE AVEC JULIEN BRY,
fondateur de Solda'rtiste.

Photos : © Association Tégo/Pierre-Axel Lanier.

REPÈRES

Association
créée en 2024
40 artistes

L'art pour guérir

Les 15 et 16 novembre dernier, la Villa Piquart d'Épernay (Marne) accueillait l'association Solda'rtiste, soutenue par l'association Tégo : sculpteurs, peintres, poètes, tous anciens militaires atteints de SPT, exposaient leurs œuvres. **À travers la création artistique, ils ont trouvé un moyen de dire l'indicible, d'appivoiser leurs blessures pour se reconstruire.**

Ensemble avec Tégo : Comment est née l'association ?

Julien Bry : Je suis un ancien militaire : je me suis engagé en 2005 au 92^e RI. En 2012, je suis projeté en Afghanistan où je traverse un événement traumatique. L'année suivante, je participe à l'ouverture de Serval au Mali. Le retour est chaotique, mon syndrome de stress post-traumatique est reconnu à ce moment-là. J'ai écrit un livre sur ma blessure psychique, intitulé « Le Regard vide ». Lors de la Journée des blessés à Lyon, je rencontre Jonathan Hunot, ancien militaire, qui crée des œuvres en acier. Nous faisons tous les deux le même constat : l'art nous fait du bien. Logiquement, on crée Solda'rtiste en janvier 2024 et nous sommes rejoints par d'autres camarades blessés.

L'ASSOCIATION regroupe tout type d'artistes : écriture, sculpture sur acier, sur bois, peinture, etc.



VIDÉO

RETROUVEZ LA VIDÉO SUR
WWW.ASSOCIATIONTEGO.FR

EaT : Quelle est la vocation de Solda'rtiste ?

J. B. : Aujourd'hui, l'association compte quarante artistes et nous exposons régulièrement nos créations. Nous voulons montrer aux civils que derrière l'uniforme existe une sensibilité. Ça nous permet de nouer le lien civilo-militaire. C'est également un moyen de partage : nous rencontrons d'autres artistes et nous dépassons le stade de la blessure même si nous sommes unis par notre passé militaire et notre lien de frères d'armes. Mais l'objectif principal de Solda'rtiste est surtout de montrer que l'art sauve.

EaT : De quelle manière l'art peut-il sauver un blessé SPT ?

J. B. : L'art aide à surmonter le SPT car il prend du temps sur l'ennui. Souvent, avec le SPT, le blessé est isolé et rumine. Des idées sombres peuvent surgir avec des phases de colère difficiles. L'art permet de se concentrer sur autre chose que nos propres problèmes, soit en leur donnant vie à travers la création, soit en faisant diversion. La plupart des artistes ici sont autodidactes. Avant l'événement traumatique, ils n'avaient jamais rien créé et n'avaient pas vocation à devenir artistes. L'art nous permet de retrouver le sourire. Il nous rassemble également, comme ici à la Villa Piquart d'Épernay, où nous avons été conviés. Cette exposition regroupe des artistes dont chaque mot, chaque toile est un nouveau coup de rame vers une plage paisible. ►



L'art permet de se concentrer sur autre chose que nos propres problèmes

Pour en savoir plus sur Solda'rtiste



: www.facebook.com/people/Solda-Rtiste/61556654633686/



: www.instagram.com/solda_rtiste/



SAUVER DES SAUVETEURS

Le 4 octobre dernier, le centre de secours de Magny-les-Hameaux a accueilli le concours national « Challenge survival » sur la sauvegarde opérationnelle des sapeurs-pompiers. Quarante équipes venues de toute la France et d'Europe se sont affrontées sur quatre épreuves : activités physiques, sauvetage-extraction, auto-sauvetage et sauvetage du sauveteur. L'association Tégo était partenaire de cet événement.



© ASSOCIATION TÉGO / PIERRE-AXEL LANIER



Ce Challenge est un réel moment de partage pour les pompiers. Habituellement, nous sommes dans nos pays respectifs ou casernes. Ces deux jours sont l'occasion d'échanger sur le matériel et les méthodes de travail. Au-delà de l'émulation, nous pouvons également nous mesurer : voir qui sont les meilleurs, tout en conservant un esprit bon enfant. Le sauvetage de sauveteur n'est pas fréquent dans notre quotidien, et heureusement ! Notre métier est sauveteur de vies humaines. Mais qui vient nous sauver en cas de problème ? Nous avons essayé de répondre à cette question en mettant en place des techniques qui nous permettent d'augmenter nos capacités dans la sauvegarde opérationnelle, individuelle et collective.

Adjudant-chef Thierry, sous-officier de centre, centre de Magny-les-Hameaux





Sur ce Challenge, chaque épreuve a sa particularité, qu'elle soit technique, sportive ou dans la coordination au sein de l'équipe. Il faut aussi être tactique car, parfois, le plus important est d'aller vite ; parfois, il faut privilégier une très basse consommation d'air, ce qui joue sur le mental. L'aspect psychologique est un facteur primordial : on essaye de s'apaiser rapidement et durablement et de rester en apnée le plus longtemps possible. Ce genre de challenge nous prépare aux interventions du quotidien car nous avons du matériel lourd qu'il faut transporter dans des escaliers. On pense parfois au sauvetage de sauveteur, même si ce genre de situation est rare. C'est important de maîtriser ce type de sauvetage pour savoir quoi faire si nous devons sauver un collègue sur une intervention.

*Sergent-chef Jérôme,
SDIS Magny-les-Hameaux*



VIDÉO

RETROUVEZ
LA VIDÉO SUR
WWW.ASSOCIATIONTEGO.FR

La météo, un défi scientifique depuis toujours

© FIDEL / ADOBE STOCK

Les prévisions météorologiques évoluent avec les innovations scientifiques. **L'intelligence artificielle fait souffler un vent de révolution, en s'appuyant sur la puissance des algorithmes pour fournir des bulletins météo plus fiables.** Et ces nouvelles méthodes intéressent les armées, dont l'efficacité est bien souvent influencée par les conditions climatiques.

Depuis les années 1950 et les premières tentatives de prévision numérique, les scientifiques ont considérablement affiné leur capacité à anticiper l'évolution du climat. Les systèmes traditionnels de prévision numérique du temps reposent sur des équations de l'atmosphère. Ils combinent des données récoltées par satellites, avions, ballons-sondes, stations au sol et radars afin de dresser un état initial aussi précis que possible. Ce gigantesque puzzle de données est ensuite utilisé pour simuler, heure par heure, l'évolution des paramètres météorologiques tels que la température, la pression atmosphérique ou la vitesse des vents. Ce type de prévision peut nécessiter jusqu'à 10 000 heures de calcul et la complexité de ce modèle crée des incertitudes.





© MORPHART / ADOBE STOCK

MÉTÉO ET BATAILLE NE FONT PAS TOUJOURS BON MÉNAGE

Les conditions météorologiques ont souvent influencé le cours de l'histoire, en décidant de l'issue de nombreuses batailles décisives. En 1415, lors de la bataille d'Azincourt, les chevaliers français ont été piégés dans un champ de boue après une tempête, ce qui a conduit à la victoire inattendue de l'Angleterre. En 1588, de violentes tempêtes maritimes dispersent l'Armada espagnole, empêchant l'Espagne de renverser Elizabeth I. En 1805, Napoléon utilise la couverture du brouillard lors de la bataille d'Austerlitz (*illustration ci-contre*) pour déplacer discrètement ses troupes et prendre l'armée austro-russe au dépourvu. Le 6 juin 1944, une brève accalmie de mauvais temps permet le débarquement des troupes alliées sur les plages de Normandie, créant la surprise côté allemand.

Au-delà de cet aspect énergivore, un autre défi réside dans l'accès inégal aux technologies : les pays comme les États-Unis disposent de centres météorologiques puissants ; d'autres pays, plus pauvres, avec des infrastructures d'observation moins bien dotées, doivent se contenter de prévisions météo approximatives, ayant parfois des conséquences dramatiques et pouvant coûter la vie à des milliers de personnes quand, par exemple, une alerte cyclone arrive trop tard. L'intelligence artificielle (IA) vient désormais combler ces lacunes, et même si elle ne remplace pas totalement les équations physiques, elle vient les compléter. Google Deepmind a récemment présenté un modèle capable de prédire les précipitations à très haute résolution en moins d'une minute de calcul. Entraîné avec des données s'étalant de 1979 à 2018 et portant sur la température, la vitesse du vent et la pression atmosphérique, ce modèle peut produire une prévision sur quinze jours en seulement huit minutes, contre plusieurs heures actuellement. L'IA permet des développements novateurs et puissants dans le traitement de l'information météorologique, que ce soit le traitement des observations, la production des prévisions et la production de services.

L'INTÉRÊT POUR LES ARMÉES

Pour les armées, l'intérêt est majeur. L'anticipation sera beaucoup plus fine pour définir les conditions de combat et de déploiement : localisation exacte d'une tempête de sable au Sahel, prévision d'une fenêtre météo pour une opération aéroportée ou encore estimation fiable des conditions maritimes pour une traversée. La précision accrue des prévisions réduit

l'incertitude, augmentant la sécurité des soldats et l'efficacité tactique. Avec la multiplication des phénomènes extrêmes - canicules, inondations, tempêtes tropicales - les armées sont de plus en plus sollicitées. Les outils de prévision basés sur l'IA permettront d'anticiper les crises humanitaires, d'orienter l'aide d'urgence et de protéger les infrastructures militaires menacées. Dans la guerre moderne, l'information vaut autant que l'armement. Disposer d'un avantage de quelques heures sur l'ennemi en matière de prévisions météo peut conditionner l'issue d'un combat. L'IA devient ainsi un multiplicateur de puissance, en donnant aux armées françaises une lecture plus fine de l'environnement opérationnel.

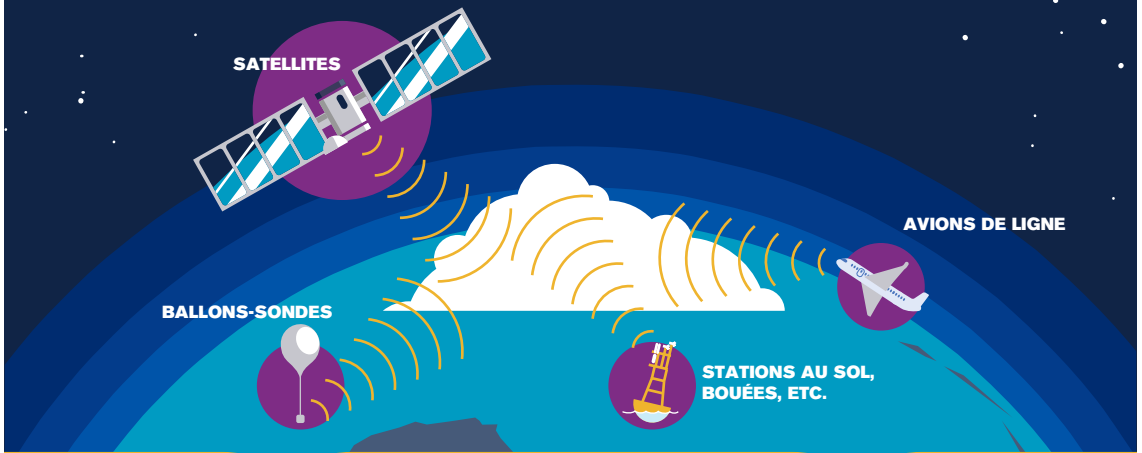
« Pour les armées françaises, l'arrivée de l'IA dans le paysage météo est un atout décisif »

DÉFIS ET LIMITES DE L'IA

Malgré ces promesses, des obstacles demeurent : les modèles d'IA reposent sur des données passées. Or le changement climatique crée des situations inédites, difficiles à prévoir. La fiabilité n'est donc pas optimale. La dépendance à la technologie est également à considérer : les systèmes d'IA nécessitent une infrastructure numérique robuste et sécurisée. Une cyberattaque sur les données météo pourrait désorganiser des opérations. Le coût est également à prendre en compte : déployer des satellites, des drones et des capteurs à large échelle représente un investissement considérable, d'autant que, pour être optimal, le système devra être compatible avec celui des pays alliés, pour assurer l'échange de données. Pour les armées françaises, l'arrivée de l'IA dans le paysage météo est un atout décisif. Prévoir le ciel n'est plus seulement une question de science mais un véritable enjeu de supériorité militaire. ▀

Comment l'IA pourrait changer la façon de faire des prévisions météo

1. OBSERVATION DES PHÉNOMÈNES



2. SIMULATION INFORMATIQUE

SANS IA
(Modèle par équations)



L'évolution de la situation atmosphérique est calculée à partir de différentes lois qui régissent le comportement de l'atmosphère.

AVEC IA
(Modèle par IA)



L'évolution est calculée à partir des épisodes passés. Plus l'IA amasse de données, plus elle affine ses prévisions futures.

3. ANALYSE ET MISE EN FORME DES PRÉVISIONS

Les prévisionnistes traduisent les simulations en informations concrètes à destination du grand public et des services de l'État



À LIRE



Connaissiez-vous ces hommes qui marchent là-bas...

du capitaine
Jean-Marie Dieuze

Avec ce témoignage personnel et sincère sur sa vie au sein de la Légion étrangère, l'auteur, ancien mineur devenu légionnaire, revient sur son parcours, ses expériences et ses réflexions. Avec cet humour si caractéristique des « képis blancs » mais aussi ce brin d'impertinence invariablement empreint de respect, il décrit l'intimité du légionnaire, ses émotions, ses qualités et ses failles, ainsi que son quotidien fait d'extraordinaire et de banalité, dans cette fraternité unique qu'est la Légion. Plutôt que de relater des combats héroïques, l'auteur cherche à dévoiler l'humanité et la complexité de ces hommes, tout en rendant hommage à l'héritage inestimable transmis par les anciens légionnaires de toutes les époques.

Éditions Maïa



Par des chemins blancs

de Franck Colonel-Bertrand

Durant l'été 2023, équipé de son vieux sac à dos, Franck Colonel-Bertrand a parcouru, dans une « marche à cœur ouvert », l'itinéraire de l'écrivain combattant de la Grande Guerre Maurice Genevoix et de ses hommes. Au fil des chemins et des routes, de Verdun à la Vaux-Marie et jusqu'aux Éparges où le lieutenant Genevoix fut grièvement blessé au printemps 1915, l'auteur nous livre ici une véritable ode à la vie. *Par des chemins blancs* se veut un hommage à la génération sacrifiée, à travers une plongée dans le livre monument, œuvre magistrale : *Ceux de 14*.

Éditions ThoT



Le sang des nonnes

de Max Clanet

Morvan, hiver 1438 : huit mois durant, un froid polaire s'abat sur le royaume de France et déclenche la famine. Une abbaye, ancienne forteresse militaire, tenue d'une main de fer par une mère supérieure intransigeante, sous les ordres d'un père abbé. Chaque jour ou presque, une sœur trouve la mort. Les superstitions vont bon train, on évoque un courroux divin, châtement des péchés humains. Sœur Clémence est persuadée qu'il s'agit de meurtres et décide d'enquêter la nuit, désobéissant aux ordres de rester cloîtrée. Elle découvre que l'abbaye est infiltrée par de mystérieux personnages, à la recherche d'un trésor mythique...

Nouveau Monde Éditions



EXPOSITION PIERRE LOTI

Le Musée national de la Marine propose une exposition centrée sur les œuvres créées après la mort de cette figure emblématique de Rochefort. Le parcours commence en questionnant ces objets fondateurs d'une mémoire collective, véhiculant des images partagées. Sculptures, médailles, photographies, dessins et cartes postales témoignent ainsi d'une époque et d'une volonté de rendre hommage à un homme et à sa double carrière, celle d'écrivain et de marin. Toutes les œuvres présentées sont issues des collections du musée national de la Marine et certaines ont été restaurées pour l'occasion. L'exposition se poursuit à travers quatre escales thématiques, installées au cœur du parcours permanent du musée.

**Musée national de la Marine,
hôtel de Cheusses/Arsenal,
Rochefort – Jusqu'au
3 novembre 2026**

DÉPUTÉES EN 1945 : DE L'OMBRE À L'HÉMICYCLE

C'est le 21 avril 1944 qu'une ordonnance du Comité français de libération nationale (CFLN) accorde aux femmes le droit d'être « électrices et éligibles dans les mêmes conditions que les hommes ». Dès les élections législatives constitutives du 21 octobre 1945, 310 candidates se présentent. Parmi elles, 33 sont élues et siègent parmi les 536 députés de la Nation. Cependant, cette proportion de 5,6 % chutera lors des scrutins suivants et ne retrouvera ce niveau qu'à partir des années 1990. Cette exposition rend hommage aux premières députées françaises en présentant des objets et documents illustrant leur travail parlementaire, ainsi que les jalons qu'elles ont posés sur le chemin vers la parité dans la représentation politique.

**Musée de l'Armée – Jusqu'au
8 mars 2026**



CONTACTEZ TÉGO

PAR COURRIER

Association Tégó
2, rue Mozart
92110 Clichy

SUR INTERNET

> Retrouvez-nous sur
www.associationtego.fr



YouTube

> Rejoignez-nous sur
YouTube – Association Tégó


Suivez-nous sur

 **Facebook/Tego.asso**

sur

 **Instagram sur
tego.official**

sur

 **LinkedIn / Association
Tégó**

et sur

 **TikTok / Association
Tégó**



EN VUE

LE FILM

Le Mage du Kremlin

(2 h 36 min)

Film d'Olivier Assayas
Avec Paul Dano, Jude Law,
Alicia Vikander

**En salle
le 21 janvier 2026**

Plongée au
cœur du système...

Vadim Baranov fut un rouage central de la Russie de Poutine, façonnant les discours, les images, les perceptions. Quinze ans plus tard, après s'être retiré dans le silence, il accepte de parler. Ce qu'il révèle alors brouille les frontières entre réalité et fiction, conviction et stratégie. *Le Mage du Kremlin* est une plongée dans les arcanes du pouvoir, un récit où chaque mot dissimule une faille.